

P#íru#ka BibleTime

**Fred Saalbach
Jeffrey Hoyt
Martin Gruner
Thomas Abthorpe
Gary Holmlund**

P#íru#ka BibleTime

by Fred Saalbach, Jeffrey Hoyt, Martin Gruner, Thomas Abthorpe, and Gary Holmlund

3.0.0+

Copyright © 1999-2019 The BibleTime Team

Abstract

BibleTime is a completely free Bible study program. The program's user interface is built with the Qt framework, which makes it run on several operating systems including Linux, Windows, FreeBSD and Mac OS X. The software uses the SWORD programming library to work with over 900 free Bible texts, commentaries, dictionaries and books in over 50 languages provided by the Crosswire Bible Society and several other repositories.

The BibleTime Handbook is distributed with the BibleTime study program.

Table of Contents

1. Úvod	1
O BibleTime	1
Dostupná díla	1
Motivace	1
2. Spuštění BibleTime	3
Jak spustit BibleTime	3
Spuštění BibleTime	3
Nastavení spuštění	3
Starting BibleTime for the first time	3
3. Operace programu	4
Náhled programu	4
#ásti okna aplikace BibleTime	4
Knihovna	4
#asopis	5
Plocha	5
Vyhledávání v dílech	6
Vyhledávání textu v aktivním okn#	6
P#ístup k dialogu vyhledávání	6
Nastavení vyhledávání	7
Výsledky hledání	8
Správa knih	9
Install works	9
Update works	9
Remove works	9
Export a tisk	10
4. Nastavení BibleTime	11
Dialog Nastavení BibleTime	11
Display	11
Desk	11
Languages	11
Shortcuts	13
5. Odkazy	15
Odkazy Hlavního menu	15
File	15
View	15
Search	16
Window	16
Settings	17
Help	17
Odkazy	18
.....	18
Seznam horkých kláves	19

List of Tables

3.1. Typy vyhledávání	8
4.1. Písma Unicode	13

Chapter 1. Úvod

O BibleTime

BibleTime is a Bible study tool with support for different types of texts and languages. Even large amounts of works modules are easy to install and manage. It is built on the SWORD [<http://www.crosswire.org/sword/>] library, which provides the back-end functionality for BibleTime, such as viewing Bible text, searching etc. SWORD is the flagship product of the Crosswire Bible Society [<http://www.crosswire.org>].

BibleTime je navržen k použití s dÍly v jednom z formátů podporovaných projektem SWORD. Kompletní informace o podporovaných formátech dokumentů naleznete ve vývojářské sekci [<http://www.crosswire.org/sword/develop/index.jsp>] na stránkách projektu SWORD, Crosswire Bible Society.

Dostupná díla

Over 280 documents in 50 languages are available from the Crosswire Bible Society [<http://www.crosswire.org>]. These include:

Bible	Úplný text Bible, s volitelnými vřcmi jako Strongova řísla, nadpisy, nebo poznámky v textu. Bible jsou dostupné v mnoha jazycích, nejen v moderních verzích, ale také ve starověkých jako Codex Leningradensis (Kodex Leningradský; "WLC", Hebrejsky), nebo Septuaginta ("LXX", řecky). Toto je nejmodernější sekce knihovny projektu SWORD.
Knihy	Dostupné knihy jsou "Imitation of Christ", "Enuma Elish", a "Josephus: The Complete Works"
Komentáře	Dostupné komentáře zahrnují klasiku jako "Notes on the Bible" Johna Wesleyho, komentáře Matthewa Henryho a Lutherův "Komentář ke galatským." Pomocí <i>Osobního komentáře</i> můžete nahrát osobní sešit poznámek do biblických sekcí.
Denní zamyšlení	Mnoho lidí oceňuje tyto denní porce Božího slova. Mezi dostupná díla patří "Denní světlo na cestu" a "Losungen".
Lexikony/slovníky	Lexicons available include: Robinson's Morphological Analysis Codes, and the International Standard Bible Encyclopaedia. Dictionaries available include Strong's Hebrew Bible Dictionary, Strong's Greek Bible Dictionary, Webster's Revised Unabridged Dictionary of the English Language 1913, Nave's Topical Bible.

There are several other repositories that BibleTime will load and use.

Motivace

Přijíme si sloužit Bohu a přispět svým dílem ostatním v řstu ve vztahu s Ním. Chceme, aby byl tento výkonný a kvalitní program stále jednoduchý a intuitivní. Přijíme si chválit Boha, neboť on je zdroj všeho dobrého.

Každý dobrý dar a každé dokonalé obdarování je shřry, sestupuje od Otce nebeských světél. U něho není proměny ani stídání světla a stínu.

—Jakub#v 1:17

B#h vám žehnej p#i používání tohoto programu.

Chapter 2. Spuštění BibleTime

Jak spustit BibleTime

Spuštění BibleTime

BibleTime is an executable file that is integrated with the desktop. You can launch BibleTime from the Start Menu with this icon:



BibleTime can also be launched from a terminal command prompt. To launch BibleTime, open a terminal window and type:

```
bibletime
```

Nastavení spuštění

From a terminal you can use BibleTime to open a random verse in the default bible:

```
bibletime --open-default-bible "<random>"
```

To open at a given passage like John 3:16, use:

```
bibletime --open-default-bible "Jan 3:16"
```

You can also use booknames in your current bookname language.

Starting BibleTime for the first time

If you are starting BibleTime for the first time, you will want to configure the following options, available under the Settings menu bar.

Bookshelf Manager

Modifies your Bookshelf. This dialog lets you modify your Bookshelf, add or delete works from your system. It will only be shown if no default Bookshelf can be found. Please see The Bookshelf Manager section for further details. If you start off with an empty Bookshelf, it will be helpful to install at least one Bible, Commentary, Lexicon and one Book to get to know BibleTime's basic features quickly. You will be presented with a list of works that are available from the Crosswire Bible Society and other repositories;

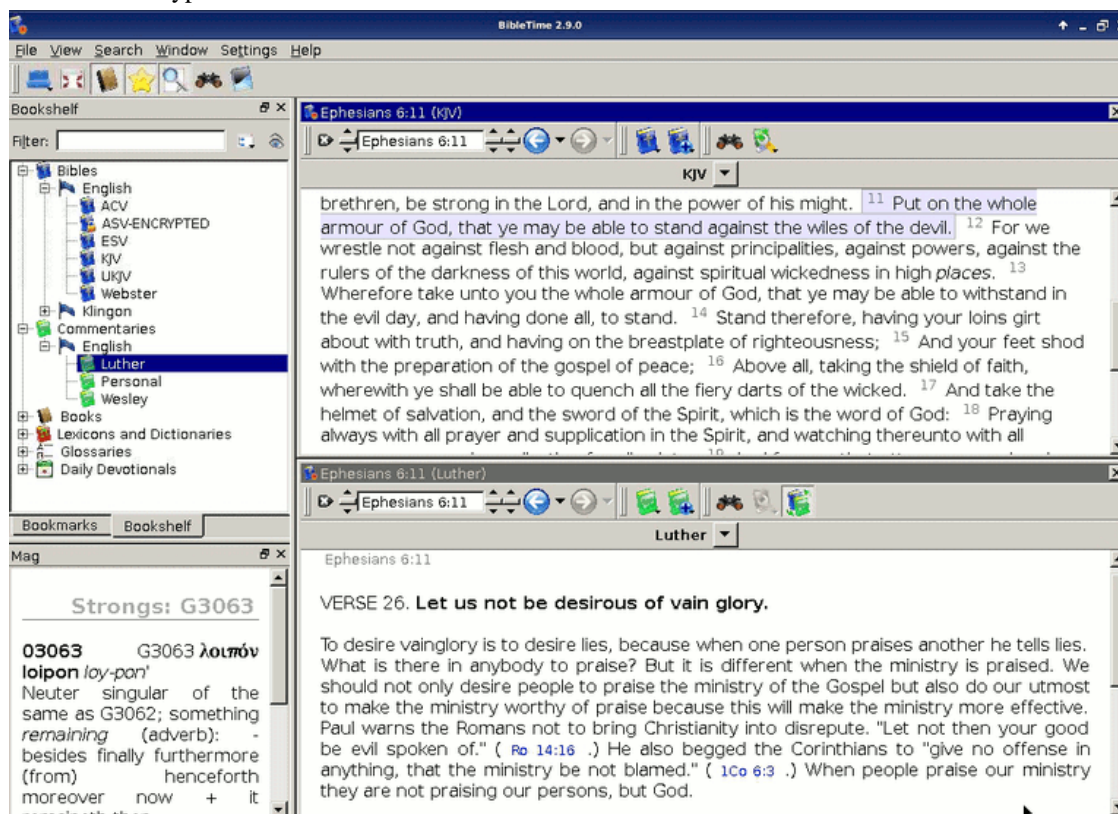
Configure BibleTime dialog

Přizpůsobí BibleTime. Tento dialog vám dovolí přizpůsobit BibleTime vašim potřebám. Prosím podívejte se na detailní popis tohoto dialogu.

Chapter 3. Operace programu

Náhled programu

This is what a typical BibleTime session looks like:



You can easily see the different parts of the application. The top left window is used to open installed works in the Bookshelf tab, and with the Bookmarks tab you can manage your bookmarks. The little "Mag" window below the Bookshelf is used to display extra information that is embedded in documents. When you move your mouse over a footnote marker, for example, then the Mag will display the actual content of the footnote. The toolbar gives you quick access to important functions, and the Desk on the right side is where you do your real work.

Nyní se podívejme na vzhled různých částí aplikace individuálně.

#části okna aplikace BibleTime

Knihovna

Knihovna obsahuje všechna nainstalovaná díla, setříděná podle kategorií a jazyků. Obsahuje také kategorii "Záložky" To je místo, kam můžete uložit své záložky a poté k nim přistupovat.

Opening works

To open a work from the bookshelf for reading, simply double-click with the left mouse button on the desired category (Bibles, Commentaries, Lexicons, Books, Devotionals or Glossaries) to display its

contents. Then just double-click on one of the works to open it for reading. A read window will appear in the Desk area.

Pokud chcete nějaké dílo a chcete otevřít stejnou pasáž v jiném díle, můžete použít zkratku. Jednoduše kliknete levým tlačítkem myši na odkaz verše nebo kapitoly (kurzor se změní v ruku) a přetáhnete ho do knihovny. Upustíte ho na dílo, které chcete otevřít, a to bude otevřeno na požadovaném místě. Můžete také přetáhnout odkaz verše na existující okno, které se přesune na požadované umístění.

Další informace o dílech

Pokud kliknete pravým tlačítkem myši na symbol díla, objeví se nabídka s dalšími možnostmi, které jsou relevantní pro toto dílo. "O tomto díle" otevře okno s mnoha zajímavými informacemi o zvoleném díle. "Odemknout toto dílo" otevře malý dialog pro zašifrované dokumenty, kde můžete vložit přístupový kód k otevření díla. Pro další informace o zamčených dílech se podívejte na Zamčené moduly [<http://www.crosswire.org/sword/modules/aboutlocked.jsp>] na webu Crosswire Bible Society.

Vyhledávání v dílech

Vyhledávat v díle můžete kliknutím pravým tlačítkem myši na jeho symbol a vybráním položky "Hledat v díle(ch)". Stiskem klávesy Shift a kliknutím na další díla můžete vybrat více než jedno. Poté následuje stejný proces s otevřením vyhledávacího dialogu. Budete vyhledávat ve všech těchto dokumentech. Kompletní popis obsluhy vyhledávacích funkcí naleznete v sekci Vyhledávání v dílech.

Práce se záložkami

Tip

Chyťte a pusťte dílo

Klikněte pravým tlačítkem myši na kategorii záložek v knihovně a vyberte "Vytvořit novou složku", pokud chcete vytvořit novou podsložku záložek. Můžete použít běžnou funkci "drag & drop" k přetáhnutí odkazu verše z otevřených oken, nebo výsledků vyhledávání do adresáře záložek, stejně tak pro přesouvání záložek mezi složkami.

Můžete také importovat záložky od ostatních, nebo je exportovat a sdílet. K tomu otevřete kontextové menu adresáře záložek jak bylo popsáno předtím a vyberte "Exportovat záložky". Toto otevře dialog pro uložení vaší kolekce záložek. Stejným způsobem můžete záložky importovat.

Klikněte pravým tlačítkem myši na adresář a záložky, pokud chcete změnit jejich jméno nebo popis.

Asopis

Toto malé okno v levém spodním rohu okna BibleTime pasivní. Kdykoli je váš kurzor umístěn nad nějakým textem s dalšími informacemi (např. Strongova čísla), potom budou tyto informace zobrazeny v okně Asopis, ne v textu samotném. Prostě to vyzkoušejte.

Plocha

Plocha je místo, kde probíhá skutečná práce s BibleTime. Zde můžete otvírat díla z knihovny, číst je, hledat v nich a rovnou ukládat vaše poznámky v modulu osobních komentářů (podívejte se dolů).

Čtení díla

Jak už jsme viděli, můžete jednoduše otvírat díla pro čtení kliknutím na jejich symbol v knihovně. Okno díla se otevře na ploše. Každé okno díla má nástrojovou lištu. Zde najdete nástroje k navigaci propojené s dílem, například tlačítka historie jako ve vašem webovém prohlížeči.

Auto Scrolling

The currently active window can be auto scrolled up or down. Start scrolling by press Shift+Down. You can increase the scrolling speed by pressing Shift+Down multiple times. To pause scrolling press Space. To start scrolling again at the previous speed press Space again. To slow down scrolling or scroll the other direction press Shift+Up one or more times. Pressing any other key or changing the active window will stop the scrolling.

Umístění aktivního okna

Samozejm můžete mít otevřeno více děl ve stejné době. Máte několik možností jak umístit okna na ploše. Prosím podívejte se na položku Okno v hlavním menu. Tam uvidíte, že umístění oken můžete ovládat bu osobně, nebo zvolit automatické umístění BibleTime. Toho docílíte volbou jednoho z automatických módů umístění, které jsou přístupné přes Okno → Mód rozvržení. Prostě to vyzkoušejte, je to snadné a funguje to.

Úpravy vašich vlastních komentářů

Aby jste mohli ukládat vlastní komentáře částí Bible, musíte nainstalovat dílo z knihovny Crosswire Bible Society [<http://www.crosswire.org>], které se jmenuje "Personal commentary" ("Osobní komentář").

Open the personal commentary by clicking on its symbol in the Bookshelf with a left mouse button. You can edit this commentary by just clicking on any verse. A dialog opens which allows you to add or edit text for that verse.

Tip

Pokud je položka Upravit toto dílo deaktivována, prosím zkontrolujte zda máte oprávnění k zápisu do souborů osobních komentářů.

Tip

Přetáhněte & upusťte díla zde. Pusťte odkaz verše a bude vložen jeho text.

Vyhledávání v dílech

Vyhledávání textu v aktivním okně

Když chcete hledat slovo nebo frázi v otevřeném aktivním okně (např. kapitolu bible, kterou čtete), je to stejné jako v jiných programech. Tuto funkci můžete vyvolat kliknutím pravým tlačítkem myši a zvolením Najít..., nebo použitím horké klávesy **Ctrl+F**. Přesně to si jak hledat v celých dílech.

Přístup k dialogu vyhledávání

V díle můžete hledat kliknutím pravým tlačítkem myši na symbol v Knihovně a vybráním Hledat ve vybraných dílech. Přidržením Shift nebo Ctrl a kliknutím na jména dalších děl můžete vybrat více než jedno dílo. Poté následuje stejný postup otevření dialogu hledání. Budete hledat ve všech těchto dílech najednou.

Vyhledávací dialog spustíte kliknutím na Hledat z hlavního menu a vybráním odpovídající položky.

Třetí možnost jak spustit vyhledávání je kliknutím na symbol hledání v aktuálním okně.

Nastavení vyhledávání



Výběr děl

Nahoře v okně nastavení vyhledávání najdete tlačítko Vybrat (nebo Choose) (díla). Pokud chcete vyhledávat ve více dílech, klikněte na toto tlačítko, poté vám bude nabídnuto menu s možností výběru děl ve kterých chcete vyhledávat.

Použití oblastí vyhledávání

Můžete použít rozsah hledání zvolením určitých částí Bible pomocí jedné z definovaných oblastí v seznamu Rozsah hledání. Můžete definovat vlastní vyhledávací rozsahy kliknutím na tlačítko Nastavit rozsah.>

Úvod do jednoduché vyhledávací syntaxe

Vložte vyhledávané fráze oddělené mezerami. Ve výchozím nastavení vrátí funkce vyhledávání výsledky obsahující všechna slova. Pokud chcete vyhledat pouze některá z vložených slov, zvolte Některá slova. Pokud si přejete provést komplexnější vyhledávání, zvolte Svobodný. Příklady vyhledávání uvidíte po kliknutí na plná sklatba.

You can use wildcards: '*' matches any number of characters, while '?' will match any single character. The use of parenthesis allows you to group your search terms, e.g. '(Jesus OR spirit) AND God'.

Pro vyhledávání jiného než hlavního textu vložte určitou předponu následovanou dvojtečkou ':' a hledaným výrazem. Podívejte se na následující tabulku příkladů.

Available text types:

Table 3.1. Typy vyhledávání

Předpona	Význam	Příklad
heading:	hledá hlavičky	heading:Ježíš
footnote:	hledá poznámky	footnote:Mojžíš
strong:	hledání Strongových čísel	strong:G535
morph:	hledá morfologické kódy	morph:N-GSM

Tip

Můžete kliknout na nainstalované dílo a vybrat O... pro nalzení nejvhodnějších z výše uvedených kritérií. Ne všechna díla mají zabudovány vlastnosti odpovídající tomuto typu vyhledávání.

BibleTime používá pro hledání vyhledávací engine Lucene, který má mnoho pokročilých vlastností. Více si o něm můžete přečíst zde: <http://lucene.apache.org/java/docs/index.html> [<http://lucene.apache.org/java/docs/index.html>]

Výsledky hledání

Zde vidíte kolik případů hledaného textu bylo nalezeno, seřazené podle důležitosti. Kliknutí na dílo pravým tlačítkem myši vám umožní kopírovat, uložit, nebo tisknout všechny verše které byli v daném díle nalezeny. Kliknutím na jeden nebo více odkazů ke kopírování, uložení nebo tisku. Kliknutí na určitý odkaz otevře verš v jeho kontextu v okně náhledu.

Tip

Přetáhněte odkaz a upusťte ho na symbol díla v knihovně k otevření díla na tomto verši v novém okně.

Tip

Přetáhněte odkaz a upusťte ho na otevřené okno, které se přesune na požadovanou pozici.

Tip

K vytvoření záložek vyberte odkazy a přetáhněte je do knihovny.

Analýza výsledků hledání

Klikněte na Analýza vyhledávání pro zobrazení analýzy vyhledávání. Zobrazí jednoduchou grafickou analýzu množství nalezených textů v každé knize Bible, analýzu můžete uložit.



Správa knih

Správa knih je nástroj pro správu knihovny. Můžete do vaší knihovny nainstalovat nová díla, nebo aktualizovat či odstranit ty existující. Přístupná pod Nastavení → Správa knih v hlavním menu.

Install works

With this facility, you can connect to a repository of works (called "library"), and transfer one or more works to your local Bookshelf. These libraries may be local (e.g. a SWORD CD), or remote (e.g. Crosswire's online repository of SWORD modules, or another site offering SWORD modules). BibleTime will automatically maintain a list of remote libraries and the works available from them.

To begin the installation process, select one or more libraries that you want to install works from. Then click on the Next button. Then select one or more languages and click the Next button. You will see a list of categories. Double-click on a category to see works for that category. Select one or more works and then click on the Install Works. After the works are installed, click on the Finish.

Update works

If there are any works that can be updated, they will be shown. Select one or more work and click the Update Works. After the works are updated, click on the Finish.

Remove works

This facility allows you to delete one or more of the works from your Bookshelf too free up disk space. Simply choose the works and click on the Remove works button.

Export a tisk

Na mnoha místech můžete vyvolat kontextové menu kliknutím pravým tlačítkem myši. V závislosti na kontextu je možné Vybrat, Kopírovat (do schránky), Uložit nebo Tisknout. to funguje například v aktivním okně když kliknete na běžný text nebo na odkaz verše, nebo na stránce výsledků hledání při kliknutí na dílo nebo na jeden či více odkazů veršů. Je to velmi příjemné, prostě to vyzkoušejte.

Tisk z BibleTime spíše základní a je zamýšlen jako pomůcka. Pokud vytváříte dokument nebo prezentaci obsahující text dle BibleTime, doporučujeme formátovat dokument za použití systémových nástrojů pro tvorbu prezentací, nebo editaci textu, raději než tisknout přímo z BibleTime.

Chapter 4. Nastavení BibleTime

V této sekci najdete úvod k nastavení BibleTime které najdete pod volbou Nastavení v hlavním menu.

Dialog Nastavení BibleTime

Uživatelské rozhraní programu BibleTime může být upraveno v mnoha směrech, v závislosti na vašich potřebách. K dialogu nastavení můžete přistoupit výběrem Nastavení Nativit BibleTime.

Display

Můžete upravit chování po spuštění. Vyberte z následujících možností:

- Zobrazovat uvítací obrazovku

Šablony zobrazení určují způsob zobrazení textu (barvu, velikost atd.). Přímě dostupných je více šablon. Když jednu z nich zvolíte, objeví se náhled v pravém poli.

Desk

Mnoho vlastností poskytovaných backendem SWORD můžete nyní v BibleTime nastavit. Tyto vlastnosti jsou zdokumentovány v dialogu vpravo. Máte možnost vybrat výchozí díla, která mají být použita, když není žádné dílo vybráno odkazem. Například: výchozí Bible je použita k zobrazení obsahu "křížových" biblických odkazů. Když najedete nad odkaz, časopis zobrazí náhled obsahu veršů odkazujících na toto místo, ve výchozí Bibli kterou jste zvolili. S pomocí textových filtrů můžete nastavit vzhled textu.

Languages

Zde můžete zvolit jazyk, který bude použit pro jména biblických knih. Pokud je dostupný, nastavte tuto možnost na váš jazyk, a budete se cítit doma.

V základním nastavení používá BibleTime výchozí systémové písmo. Pokud je to nezbytné, můžete to změnit. Některé jazyky vyžadují pro správné zobrazení speciální písma, tento dialog vám umožní nastavit vlastní písmo pro každý jazyk.



Dialog nastavení - Písma

BibleTime umí používat všechna podporovaná písma. Pokud jsou díla o které se zajímáte zobrazena správně, není potřeba zde nic měnit. Pokud se dílo zobrazuje jen jako #et#zec otazník# (????) nebo prázdných #tverc#, pak víte, že standardní písmo neobsahuje znaky užívané v tomto díle.

K nápravě vyberte jazyk tohoto díla z rozbalovacího menu. Zaškrtněte použít vlastní písmo. Nyní vyberte písmo. Například, písmo podporující mnoho znaků je Code2000. Pokud žádné z nainstalovaných písem neumí zobrazit dílo o které se zajímáte, zkuste nainstalovat lokalizační balíček pro tento jazyk.

Instalace písem

Detailní popis instalace písem obsahuje rozsah této příručky. Pro více informací můžete použít Unicode HOWTO [<http://www.linux.org/docs/ldp/howto/Unicode-HOWTO-2.html>].

Fonts can be installed from a number of sources:

- Vaše *nixová distribuce.
- Lokalizační balíčky vaší distribuce.
- Existující instalace Microsoft Windows® na stejném počítači.
- Kolekce písem, jako jsou dostupné od Adobe nebo Bitstream.
- Online kolekce písem

Písma Unicode podporují více znaků než ostatní písma, některá z nich jsou dostupná zdarma. Žádné z dostupných písem neobsahuje všechny znaky definované standardem Unicode, takže budete možná chtít použít různá písma pro různé jazyky.

Table 4.1. Písma Unicode

Code2000 [http://code2000.net/CODE2000.ZIP]	Možná nejlepší svobodné písmo Unicode, pokrývá široký výběr znaků.
SIL unicode fonts [http://scripts.sil.org/cms/scripts/page.php?site_id=nrsi&cat_id=FontDownloads]	Výborná písma Unicode od " Summer Institute of Linguistics".
FreeFont [http://www.nongnu.org/freefont/]	Nová svobodná iniciativa písma Unicode.
Crosswire's font directory [ftp://ftp.crosswire.org/pub/sword/iso/latest/FONTS/]	Různá písma přístupná z ftp Crosswire Bible Society.
Bitstream CyberBit [http://aol-4.vo.llnwd.net/pub/communicator/extras/fonts/windows/]	Pokrývají většinou celý výběr Unicode, ale mohou zpomalit BibleTime v závislosti na jejich velikosti.
Clearlyu	Obsaženo v mnoha distribucích. Obsahuje Evropské, řecké, Hebrejské, Thajské.
Caslon, Monospace, Cupola, Caliban [http://fontforge.sourceforge.net/sfds/]	Šest různých odpovídajících, pro informace se podívejte na odkazovanou stránku.

Dobré seznamy písem Unicode na internetu, jako jedno od Christopa Singera(Vícejazyčná Unicode TrueType Fonts na internetu [<http://www.slovo.info/unifonts.htm>]), nebo jedno od Alana Wooda (výběr znaků Unicode a písma Unicode, která je podporují [<http://www.alanwood.net/unicode/fontsbyrange.html>]).

Shortcuts

Horké klávesy jsou speciální klávesové příkazy, které můžete použít namísto položek v menu, nebo ikon. Mnoho příkazů v BibleTime má definovány horké klávesy (kompletní seznam naleznete v sekci Horké klávesy). Většina příkazů BibleTime zde může přidat horké klávesy. To je velmi užitečné pro rychlý přístup k funkcím, které nejvíce potřebujete.



In the preceding example, F2, Bible Study HowTo has a secondary shortcut defined, CTRL+2.

Chapter 5. Odkazy

Odkazy Hlavního menu

V této sekci najdete detailní popis všech položek základního menu BibleTime. Jsou rozřazeny stejně, jak se objevují v BibleTime, včetně podřazených položek zaznamenaných pod hlavní položkou menu ke které náleží. Horké klávesy můžete vidět u každé položky; kompletní seznam všech horkých kláves naleznete v sekce horkých kláves.

File



File Open work

Open work. This will give you a menu that will allow you to open installed books.



File Quit (Ctrl+Q)

Zavěte BibleTime. BibleTime se vás zeptá, jestli si přejete zapsat neuložené změny na disk.

View

→



View Fullscreen mode (F5)

Přepíná zobrazení přes celou obrazovku. Aktivujte tuto možnost pokud chcete maximalizovat okno BibleTime.



View Show Bookshelf

Zapne zobrazení knihovny. Zvolte tuto možnost pro zapnutí, nebo vypnutí zobrazení knihovny vlevo. To může být praktické pokud potřebujete více místa pro zápis.



View Show Bookmarks

Zapne zobrazení knihovny. Zvolte tuto možnost pro zapnutí, nebo vypnutí zobrazení knihovny vlevo. To může být praktické pokud potřebujete více místa pro zápis.



View Show Mag

Zapne zobrazení zápisu. Zvolte tuto možnost pro zapnutí nebo vypnutí zobrazení zápisu na levé straně.



View Show parallel text headers

Toggles viewing of additional works Toggle this setting to allow you to view additional works in parallel to your current open books.

View → Toolbars → Show main (F6)

Toggles Main Toolbar display. Toggle this setting to turn the main toolbar on or off.

View → Toolbars → Show navigation

Toggles Navigation in works. Toggle this setting to add or remove the navigation combo box in works. This can be handy to view the full toolbar in the open works

View → Toolbars → Show works

Toggles Toolbars in works. Toggle this setting to add or remove the works icons in the open works.

View → Toolbars → Show tools

Toggles tools in works. Toggle this setting to add or remove the tools icons in the open works.

View → Toolbars → Show format

Toggles format. Toggle this setting when editing HTML in Personal Commentaries. It will add or remove the formatting toolbar.

View → Toolbars → Show toolbars in text windows

Toggles toolbars in works. Toggle this setting to add or remove the complete toolbar in open works.

Search



Search Search in standard bible (**Ctrl+Alt+F**)



Search Search in open work(s) (**Ctrl+O**)



Otevírá dialog vyhledávání pouze pro vyhledávání ve výchozí Bibli. Do vyhledávacího dialogu mohou být přidána další díla. Detailnější popis vyhledávání najdete v sekci Vyhledávání v dílech.

Otevírá dialog vyhledávání ve všech dílech. Do vyhledávacího dialogu mohou být přidána, #i z n#j odebrána, další díla. Detailnější popis vyhledávání naleznete v sekci Vyhledávání v dílech.

Window



Window Close window (**Ctrl+W**)



Window Close all (**Ctrl+Alt+W**)



Window Cascade (**Ctrl+J**)



Window Tile (**Ctrl+I**)



Window Tile vertically (**Ctrl+G**)



Window Tile horizontally (**Ctrl+H**)

Closes active window.

Zavše všechna otevřená okna.

Všechna otevřená okna do kaskády.

Rozmístit všechna otevřená okna jako dlaždice.

Automaticky dláždí všechna otevřená okna vertikálně.

Automaticky dláždí všechna otevřená okna horizontálně.

Window → Arrangement mode

Controls the basic window arrangement behaviour. In the opening context menu, you can either specify that you want to take care of the window arrangement yourself (Manual mode), Tabbed, Auto-tile vertically, Auto-tile horizontally, Auto-tile or Auto-cascade. Just try them out!

Window → Save session

Ukládá aktuální sezení. Otevře kontextové menu, kde můžete zvolit již uložené sezení, které bude přepsáno vaším aktuálním. Podívejte se na další položku jak uložit nové sezení.

Window → Save as new session (**Ctrl+Alt+S**)

Ukládá aktuální sezení pod novým jménem. Zeptá se na jméno pro uložení sezení.

Window → Load session

Načte existující sezení. Otevře kontextové menu, kde můžete vybrat existující sezení a načíst ho.

Window → Delete session

Vymaže existující sezení. Otevře kontextové menu, kde můžete vybrat existující sezení, které má být vymazáno.

Settings



Settings Configure BibleTime



Settings Bookshelf Manager (**F4**)



Otevře hlavní konfigurační dialog BibleTime. Můžete nastavit všechny vlastnosti BibleTime, podle vašich potřeb. Prosím navštivte sekci Nastavení BibleTime pro více informací.

Otevře dialog kde můžete změnit vaše nastavení SWORD a spravovat svou knihovnu. Další informace naleznete v sekci Správce knihovny.

Help



Help Handbook (**F1**)



Help Bible Study HowTo (**F2**)



Otevře příručku BibleTime, kterou právě čtete.

Otevře průvodce jak studovat Bibli. Přáním týmu BibleTime je, aby toto HowTo podnítilo čtenáře ke studiu posvátných textů, k tomu dovést se co nejvíce. Tato příručka byla zvolena proto, že neobhájí doktrínu žádné konkrétní denominace. Očekáváme, že budete číst a studovat Písma, abyste jim rozuměli. Když začnete s postojem, že chcete mít semeno Pána v srdci, On vás nezlame.



Help Tip of the Day (F3)

Help → About
→

Opens a helpful tip The Tip of the Day provides a useful tip that will assist in the use of BibleTime.

Otevře okno s informacemi o projektu BibleTime obsahuje informace o verzi BibleTime, popisatelích projektu, verzi SWORD, verzi Qt a licenční ujednání.

Odkazy

V této sekci najdete popis ikon přidělených k otevřeným dílům.



Posouvá vpřed historii.



Posouvá zpět historii.



Vyberte nainstalovanou bibli.



Vyberte další bible.



Vyhledávání ve vybraných dílech



Nastavení zobrazení



Vyberte nainstalované komentáře.



Vyberte další komentáře.



Synchronizovat zobrazený údaj s aktivním oknem Bible.



Vber knihu.



Vyberte nainstalovaný glosář nebo modlitbu.



Vyberte další glosář nebo modlitbu.

Seznam horkých kláves

Toto je seznam všech horkých kláves a s nimi souvisejícího popisu v příručce. Horké klávesy jsou seřazeny (přibližně) abecedně. Pokud chcete přesně vědět která z horkých kláves odpovídá té které položce menu, můžete se podívat přímo do nabídek BibleTime (vždy se zde zobrazují horké klávesy), nebo si prohlédněte Přehled hlavního menu.

Horká klávesa	Popis
Alt+Left	Posune zpět v historii aktivního okna.
Alt+Right	Posune vpřed v historii aktivního okna.
Ctrl+Alt+F	Hledat → Hledat ve výchozí bibli otevře vyhledávací dialog pro vyhledávání ve výchozí bibli.
Ctrl+Alt+G	Okno → Mód rozvržení → Automaticky dlaždice vertikálně zapnout automatické skládání oken.
Ctrl+Alt+H	Okno → Mód rozvržení → Automaticky dlaždice horizontálně zapne automatické skládání oken.
Ctrl+Alt+I	Okno → Mód rozvržení → Automaticky dlaždice vertikálně ekvivalent k zapnout automatické skládání oken.
Ctrl+Alt+J	Okno → Mód rozvržení → Automaticky kaskádovat zapne automatické skládání oken do kaskády.
Ctrl+Alt+M	Okno → Mód rozvržení → Ruční mód zapne manuální skládání oken.
Ctrl+Alt+T	Window → Arrangement mode → Tabbed equivalent; organizes windows with tabs across the top.
Ctrl+Alt+S	Okno → Uložit jako novou relaci uloží aktuální náhled jako novou relaci.
Ctrl+Alt+W	Okno → Zavřít vše zavře všechna otevřená okna.
Ctrl+A	Vybrat vše. Vybere všechn text v aktivním okně.
Ctrl+C	Kopírovat. Zkopíruje vybraný text do schránky.
Ctrl+F	Hledat. Vyhledává v textu aktivního okna
Ctrl+G	Okno → Dlaždice vertikálně .
Ctrl+H	Okno → Dlaždice horizontálně .
Ctrl+I	Okno → Kaskádovat ekvivalent oken.
Ctrl+J	Okno → Kaskáda obdoba oken.
Ctrl+L	Změnit umístění. Pro vybrané dílo změní umístění na nástrojovou lištu.
Ctrl+N	Vyhledávat s díly tohoto okna.

Horká klávesa	Popis
Ctrl+O	Hledat → Hledat v otevřených dílech otevře dialog pro vyhledávání ve všech otevřených dílech.
Ctrl+Q	Soubor → Ukončit ukončí BibleTime.
Ctrl+W	Zavře aktuální okno.
F1	Nápověda → Příručka otevře příručku.
F2	Help → BibleStudy HowTo equivalent; opens the BibleStudy HowTo.
F3	Help → Tip of the Day Opens a helpful tip to use BibleTime.
F4	Nastavení → Správa knih otevře správce knih.
F8	Pohled → Zobrazit knihovnu zapne zobrazení knihovny.
F9	Pohled → Zobrazit časopis zapne zobrazení okna časopisu.
Shift+Down	View → Auto scroll down
Shift+Up	View → Auto scroll up
Space	View → Auto scroll pause